



Berichtswesen zu den derzeit im Bau befindlichen Hochbauvorhaben der  
Universitäts- und Hansestadt Greifswald

„Information der Verwaltung“  
für FA 14.09.2020 und BA 15.09.2020

---



## Ersatz-Neubau der Integrierten Gesamtschule „Erwin Fischer“

### - Planungsstand:

- Die Planungsphasen sind abgeschlossen, alle Aufträge vergeben.
- Der Ersatzneubau ist fertig gestellt
- Derzeit erfolgt die bauliche Umsetzung der Parkflächen im Bereich der Einsteinstraße & der kleinen Lomonossowallee.
- Arbeiten zur Mängelbeseitigung erfolgen im Ersatzneubau und im Bereich der Freianlagen

### - Auftragsvergaben Stand (Sept. 2020):

- 40 Gewerke - rd. 14,3 Mio. EUR
- Planungsleistungen (Baunebenkosten) - rd. 3 Mio. EUR



## Ersatz-Neubau der Integrierten Gesamtschule „Erwin Fischer“

### - Termine/Bauzeiten:

- Übergabe August 2019 an die Schulnutzung zum Schuljahr 2019/2020 ist erfolgt
- Rückbau Bestandsgebäude Ende 2019 bis Anfang 2020 ist abgeschlossen
- Fertigstellung Außenanlagen Sept. 2020

### - Kosten:

- Kostenberechnung 18,2 Mio. EUR
- Kostenprognose rd. 17,3 Mio. EUR
- 950.000€ wurden als Deckungsquelle für andere Bauvorhaben eingesetzt (Ketscherinbach, 2-Feld-Halle CDF-Schule).

### - Abrechnungsstand:

- Sept. 2020: rd. 16,4 Mio. €, einige Leistungen sind noch nicht schlussgerechnet



## Sanierung Ernst-Moritz-Arndt-Schule

### - Planungsstand:

- Entwurfs-, Genehmigungs- und Ausführungsplanung sind abgeschlossen.
- Die Realisierung ist weitgehend abgeschlossen, die Schule komplett im Betrieb. Restleistungen erfolgen in den Oktoberferien.
- Die Containeranlage wurde im August zurückgebaut.

### - Auftragsvergaben:

- 32 von 32 Bauaufträgen beauftragt - rd. 5,6 Mio. EUR von 5,6 Mio. EUR
- Planungsleistungen (Baunebenkosten) - rd. 1,2 Mio. EUR



## Sanierung Ernst-Moritz-Arndt-Schule

### - Termine/Bauzeiten:

- Fertigstellung geplant Juli 2019
- derzeit ca. 14 Monate Verzug wg. erhöhtem Umfang Schadstoffsanierungen
- Übergabe an die Schulnutzung ist zum Schuljahr 2020 erfolgt
- Rückbau Containeranlage ist im August erfolgt
- Sanierung Kleinsportfläche 2020 als gesonderte Maßnahme

### - Kosten:

- Kostenberechnung 6,0 Mio. EUR
- Aufgrund erhöhter Schadstoffsanierungen und Nachträgen (rd. 900 TEUR) und geringeren Containerkosten (rd. 200 TEUR) werden die Kosten derzeit etwa 700 TEUR höher ausfallen.



## Sanierung Kleinsportfläche an der Arndt-Schule

- Termine/Bauzeiten:
  - Baubeginn September 2020
  - Fertigstellung Dezember 2020
- Kosten:
  - Kostenberechnung 400 TEUR,
  - Kostenanschlag 365 TEUR
- Stand:
  - Beauftragung ist erfolgt





## Neubau Stadtarchiv

### - Termine/Bauzeiten:

- Das Gebäude ist fertig gestellt, es fehlt die Ausstattung
- Umzug schrittweise ab November 2020
- Einzug des Archives mit Mitarbeitern im Frühjahr 2021

### - Kosten:

- Kostenberechnung 6,0 Mio. EUR
- Änderungsantrag zum Fördermittelbescheid wurde bestätigt
- Gesamtkosten ca. 8,0 Mio. EUR (div. Schlussrechnungen stehen noch aus)



## Zentrum für Life Science und Plasmatechnologie (Z4LP)

### - Planungsstand:

- Die Ausführungsplanung ist zu ca. 75 % abgeschlossen.
- Derzeit erfolgen weitere Ausschreibungen der Bauleistungen, Stand ca. 85% beauftragt.

### - Auftragsvergaben:

- Planungsleistungen (Baunebenkosten) vollständig vergeben.
- Bauleistungen mit einer Summe von ca. 23,6 Mio €.





## Zentrum für Life Science und Plasmatechnologie (Z4LP)

### - Termine/Bauzeiten:

- Baubeginn Juli 2019 ( vorbereitende Maßnahmen )
- Beginn Erdarbeiten / Gründung Oktober 2019
- Fertigstellung/Inbetriebnahme II. Quartal 2022

### - Kosten:

- Kostenberechnung 30,17 Mio. EUR ( von 2014 )
- Förderbescheid aus 2016 ca. 31,44 Mio. EUR
- Überarbeitete Kosten und Ergänzungsantrag an LFI, Gesamtsumme ca. 38,5 Mio. EUR



## Sanierung Theater

### - Planungsstand:

- LP 2 - Vorplanung abgeschlossen
- Kostenschätzung zur Vorplanung mit ca. 44 Mio. Euro
- Anfrage auf Abbruch und Neubau des 50er-Jahre Gebäudeteils aufgrund von möglichen Kosteneinsparungen an das Landesamt für Denkmalpflege eingereicht und bewilligt
- Momentan ist das Projekt tlw. in die Vorplanung (LP2) zurückversetzt, um den 50er-Jahre Anbau als Neubau zu planen und mit der Denkmalpflege abzustimmen
- Abschluss der Planung LP2 Neubau bis Dezember 2020
- Januar 2021 Einstieg in Entwurfsplanung (Lp3)



## Neubau Sporthalle II und III

### - Planungsstand:

- Voruntersuchungen für Sporthalle III haben stattgefunden (Baugrunduntersuchung und Gefahrstoffkataster).
- Planungsleistungen Objektplanung, HLS und Elektro für Wiederholungsleistungen beider Sporthallen sind vergeben
- derzeit Grundlagenermittlung



## Neubauten Kita Marschak und Zwergenland

- Planungsstand:
  - Beide Kita's werden am jeweiligen Standort als Dublikate geplant.
  - Kita Zwergenland: Derzeit erfolgt die Realisierung. Fertigstellung III. Quartal 2020
  - Kita Marschak: Derzeit erfolgt die Realisierung. Fertigstellung IV. Quartal 2020
- Auftragsvergaben:
  - Marschak: Planungsleistungen (Baunebenkosten) – rd. 570 TEUR
  - 24 von 29 Bauaufträgen beauftragt – rd. 3,9 Mio EUR von 4,0 Mio EUR
  - Zwergenland: Planungsleistungen (Baunebenkosten) – rd. 650 TEUR
  - 30 von 30 Bauaufträgen beauftragt – rd. 4,0 Mio EUR von 4,0 Mio EUR



## Neubauten Kita Marschak und Zwergenland

### - Termine/Bauzeiten:

#### Marschak:

- Baubeginn Juli 2019
- Fertigstellung Dezember 2020
- Inbetriebnahme Januar 2021

#### Zwergenland:

- Baubeginn November 2018
- Fertigstellung September 2020
- Inbetriebnahme Oktober 2020

### - Kosten:

- Kostenberechnung Marschak ca. 4,6 Mio. EUR,
- Kostenberechnung Zwergenland ca. 4,7 Mio. EUR



## Sanierung Kita Friedrich Wolf

### - Planungsstand:

- LP3 - Entwurfsplanung abgeschlossen
- Kostenberechnung zur Entwurfsplanung mit 6,8 Mio. Euro
- Aufgrund zu hoher Kosten wird die aktuelle Planung nicht weiter verfolgt. Derzeit wird die Aufgabenstellung für eine reduzierte Sanierung durch Eigenbetrieb „Hanse-Kinder“ erstellt.
- Ziel ist im Dezember die neue Planung abzuschließen und im Januar mit der LP3 – Entwurfsplanung zu beginnen





## Weitere Bauvorhaben

### - Radstation:

- Die Beauftragungen erfolgten.
- Werksfertigung Radstation läuft. Baubeginn Tiefbau im Oktober.
- Fertigstellung 51. KW 2020 geplant.
- Kosten ca. 414.000 EUR.



## Weitere Bauvorhaben der Bauunterhaltung

### - Brandschutztechnische Sanierung der Karl-Krull-Schule:

- 1. Bauabschnitt (2019-2020) abgeschlossen mit Herstellung baulicher Rettungswegen durch Kapselung der Treppenhäuser zur Rauchfreihaltung im Fluchtfall unter Zuhilfenahme einer Spüllüftungsanlage.
- 2. Bauabschnitt (2021-2022) vorbereitend in Haushaltsplanung aufgenommen mit Herstellung der Sicherheitsbeleuchtung, automatischer Brandmeldeanlage und akustischer Alarmierung
- Kosten ca. 1,2 Mio. EUR

### - Schadstoffsanierung Dachgeschoss Stadtbibliothek:

- Baubeginn September 2020, Fertigstellung 2021
- Kosten ca. 1,0 Mio. EUR



## Weitere Bauvorhaben der Bauunterhaltung

### - Dachsanierung Kunstwerkstätten:

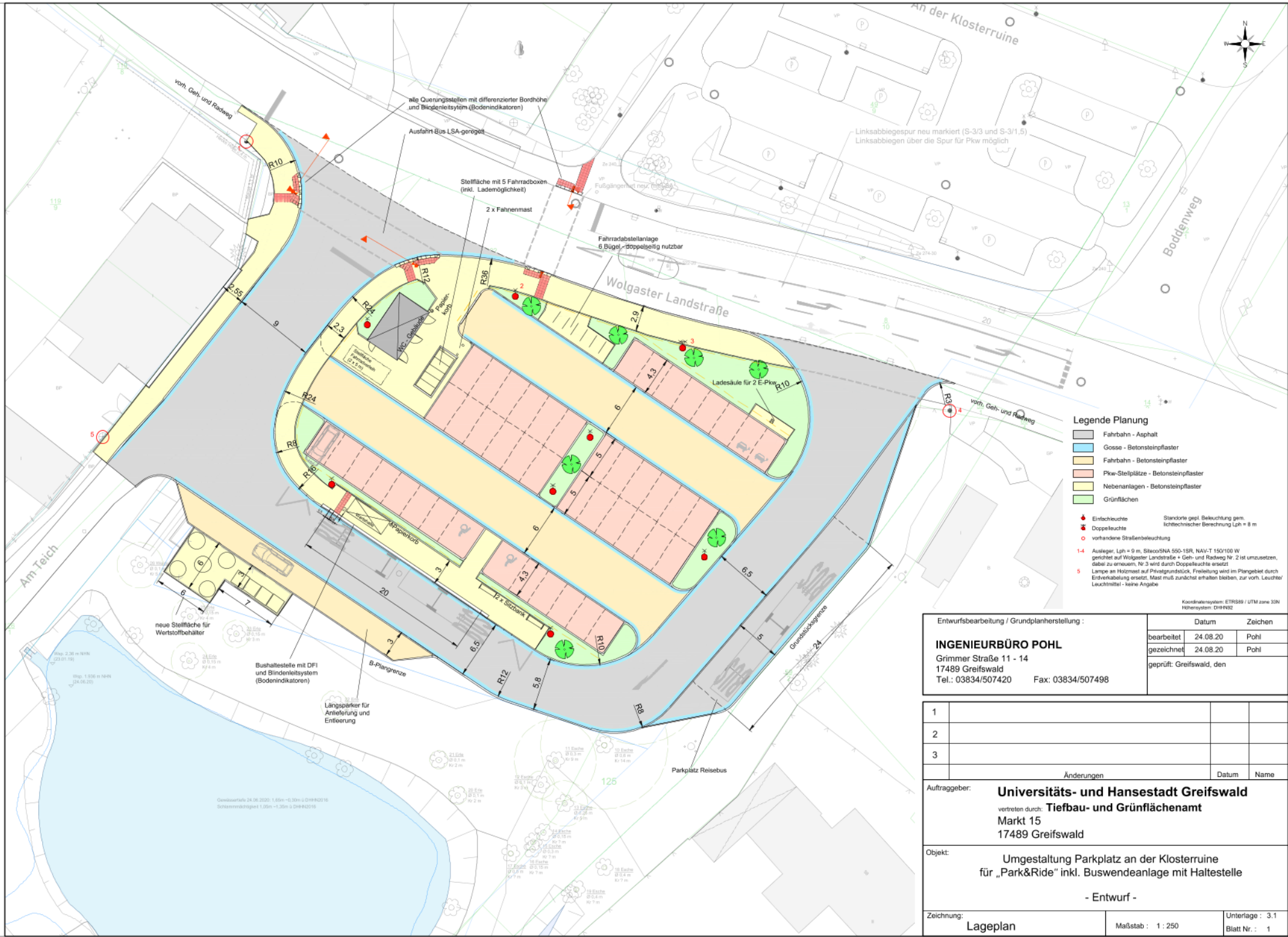
- Realisierung derzeit
- Kosten ca. 300.000 EUR

### - Jahn-Gymnasium Brandschutzertüchtigung

- Herstellung baulicher Rettungswege durch Kapselung der Treppenhäuser zur Rauchfreihaltung im Fluchtfall, Erneuerung Decke Clubkeller
- Realisierung vorauss. bis Mitte 2021
- Kosten ca. 400.000 EUR

### - Herstellung Verwaltungssitz Kapaunenstraße

- Bauliche Herstellung/Kleinsanierung des Dachgeschosses
- Kosten ca. 85.000 EUR zzgl. Ausstattung



- Legende Planung**
- Fahrbahn - Asphalt
  - Gasse - Betonsteinpflaster
  - Fahrbahn - Betonsteinpflaster
  - Pkw-Stellplätze - Betonsteinpflaster
  - Nebenanlagen - Betonsteinpflaster
  - Grünflächen
- ◆ Einsteckleuchte      Standorte gegl. Beleuchtung gem. lichttechnischer Berechnung Lph = 8 m
  - ◼ Doppelsteckleuchte
  - vorhandene Straßenbeleuchtung
- 1-4 Ausleger, Lph = 9 m, SilicoSNA 550-15R, NAV-7 150/100 W gerichtet auf Wolgaster Landstraße + Geh- und Radweg Nr. 2 ist umzusetzen, dabei zu erneuern, Nr. 3 wird durch Doppelsteckleuchte ersetzt  
 5 Lampe an Holzmast auf Privatgrundstück, Freileitung wird im Plangebiet durch Erdverkabelung ersetzt, Mast muss zunächst erhalten bleiben, zur vorm. Leuchte! Leuchtmittel - keine Angabe

Koordinatensystem: ETRS89 / UTM zone 33N  
 Höhensystem: DHHN02

Entwurfsbearbeitung / Grundplanherstellung :		Datum		Zeichen	
<b>INGENIEURBÜRO POHL</b> Grimmer Straße 11 - 14 17489 Greifswald Tel.: 03834/507420    Fax: 03834/507498		bearbeitet		24.08.20	
		gezeichnet		24.08.20	
		geprüft: Greifswald, den			

1	2	3	Änderungen	Datum	Name

**Universitäts- und Hansestadt Greifswald**  
 vertreten durch: **Tiefbau- und Grünflächenamt**  
 Markt 15  
 17489 Greifswald

**Objekt:** Umgestaltung Parkplatz an der Klosterruine für „Park&Ride“ inkl. Buswendeanlage mit Haltestelle  
 - Entwurf -

<b>Zeichnung:</b> Lageplan	<b>Maßstab:</b> 1 : 250	<b>Unterlage:</b> 3:1 Blatt Nr.: 1
----------------------------	-------------------------	---------------------------------------