



Umgestaltung Rosengarten

Denkmalpflegerische Zielstellung und Vorplanung

Arbeitsstand August 2022

Universitäts- und Hansestadt Greifswald
Tiefbau- und Grünflächenamt

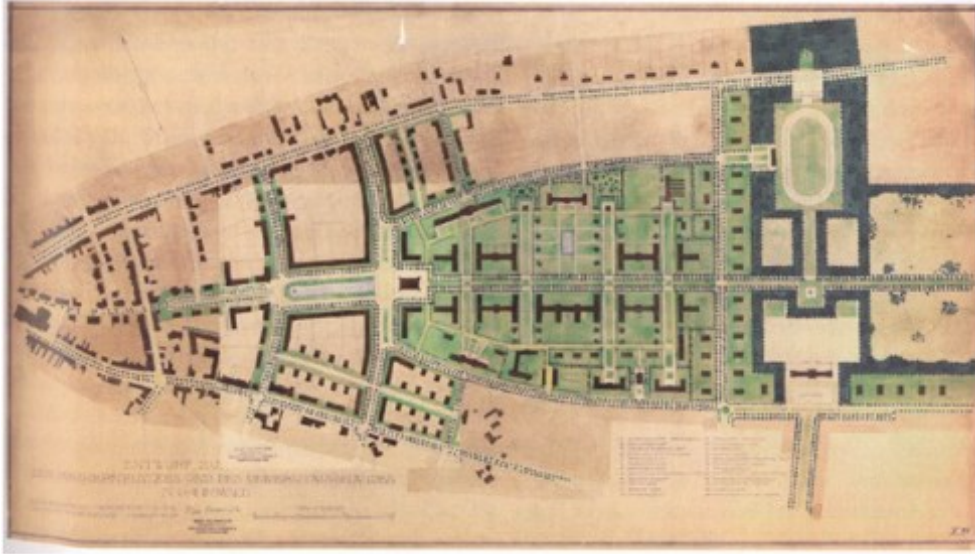
Denkmalpflegerische Zielstellung

Die Entwicklung der Anlage wird 4 wesentlichen Phasen zugeordnet

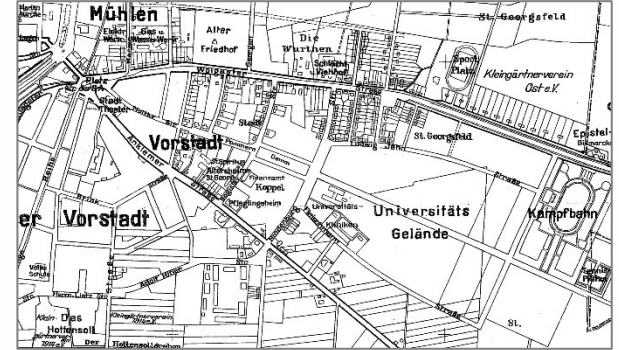
1. Phase (1925-58): Städtebauliche Erweiterung Universitätscampus
2. Phase (1958-1970): Erste Gestaltung
3. Phase (1970-77): Neugestaltung Rosengarten mit Brunnenanlage und Relief
4. Phase (ab 1990): Erneuerungen



1. Phase (1925-58): Städtebauliche Erweiterung Universitätscampus



Bebauungsplan Universitätscampus 1925

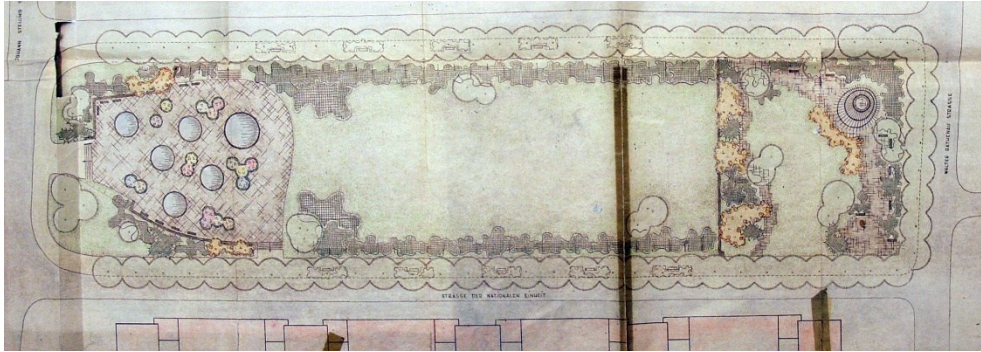


Umgebungsplan 1937



Luftbild 1953

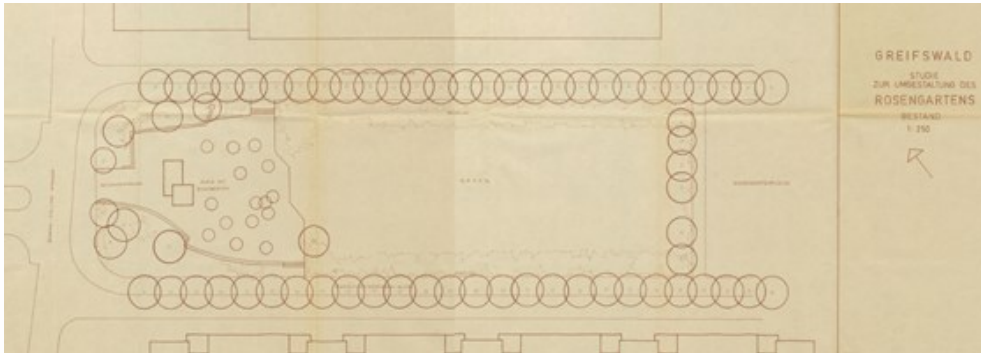
2. Phase (1958-1970): Erste Gestaltung



Entwurf 1958

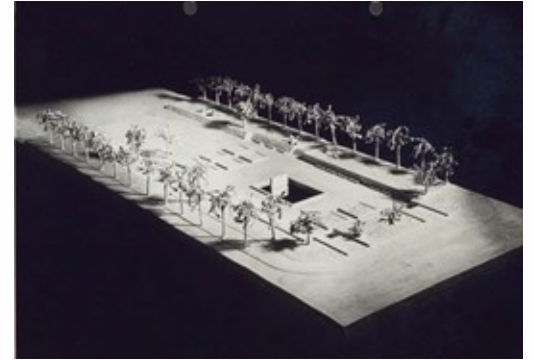


Aufbau einer Trockenmauer

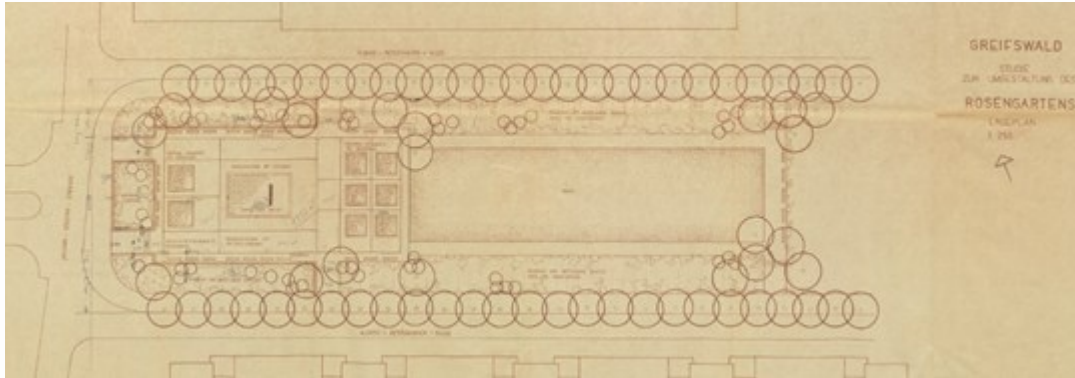


Bestandsplan 1972

3. Phase (1970-77): Neugestaltung mit Brunnenanlage und Relief



Arbeit von Jo Jastram zum Thema Jugend und Sport

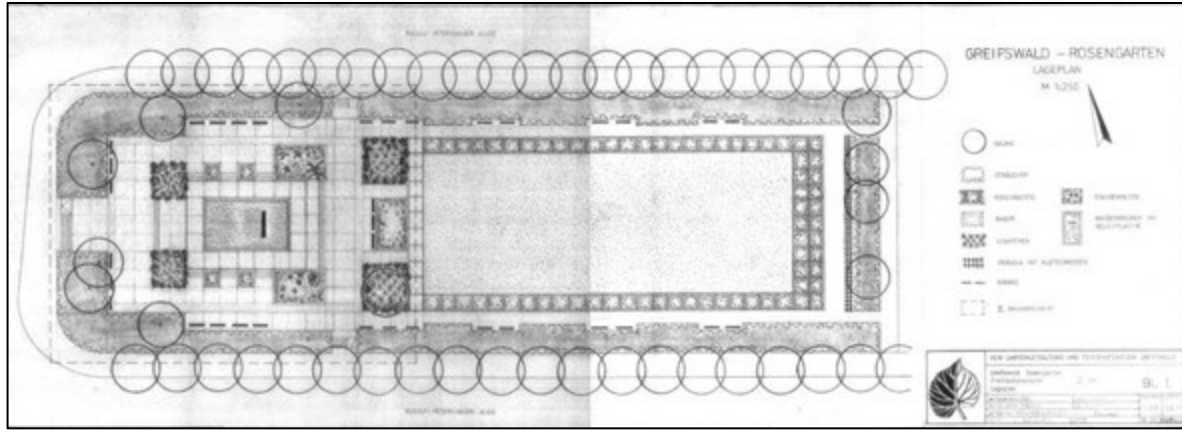


Studie zur Umgestaltung des Rosengartens

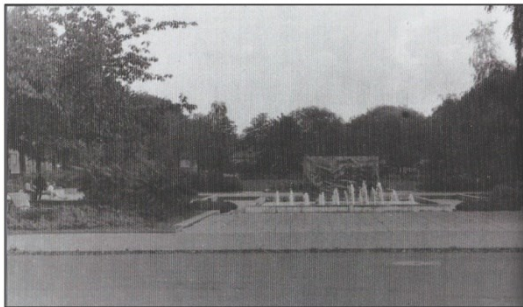
Rosengarten als Aufstellungsort für die Plastik von Jo Jastram, die Gestaltung des Rosengartens ordnet sich der bildenden Kunst unter.

Der Bau einer symmetrischen Anlage wird erwogen.

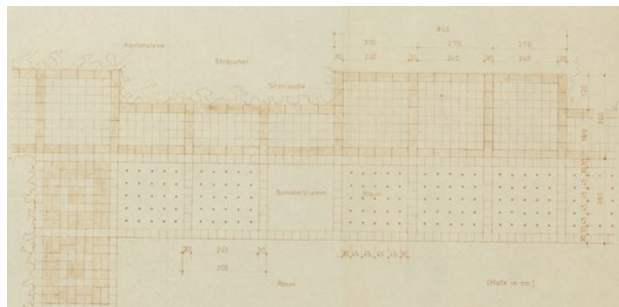
3. Phase (1970-77): Neugestaltung mit Brunnenanlage und Relief



Entwurfsplanung 1977, VEB Gartengestaltung und Friedhofswesen Greifswald

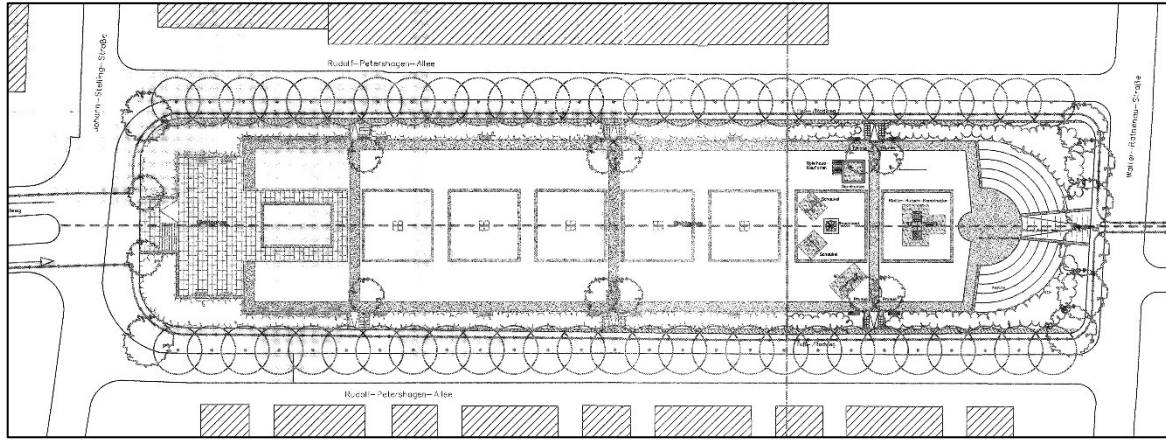


Wasserbecken mit Fontänen



Plattenverlegeplan 1976

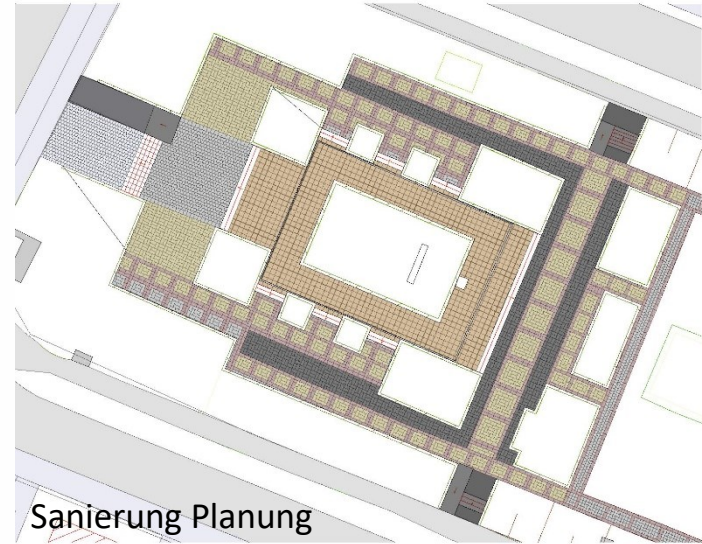
4. Phase (ab 1990): Umgestaltungen



Entwurf zur Umgestaltung 1996, URBAN Planungsgemeinschaft



Was steht unter Denkmalschutz?



Was steht unter Denkmalschutz?

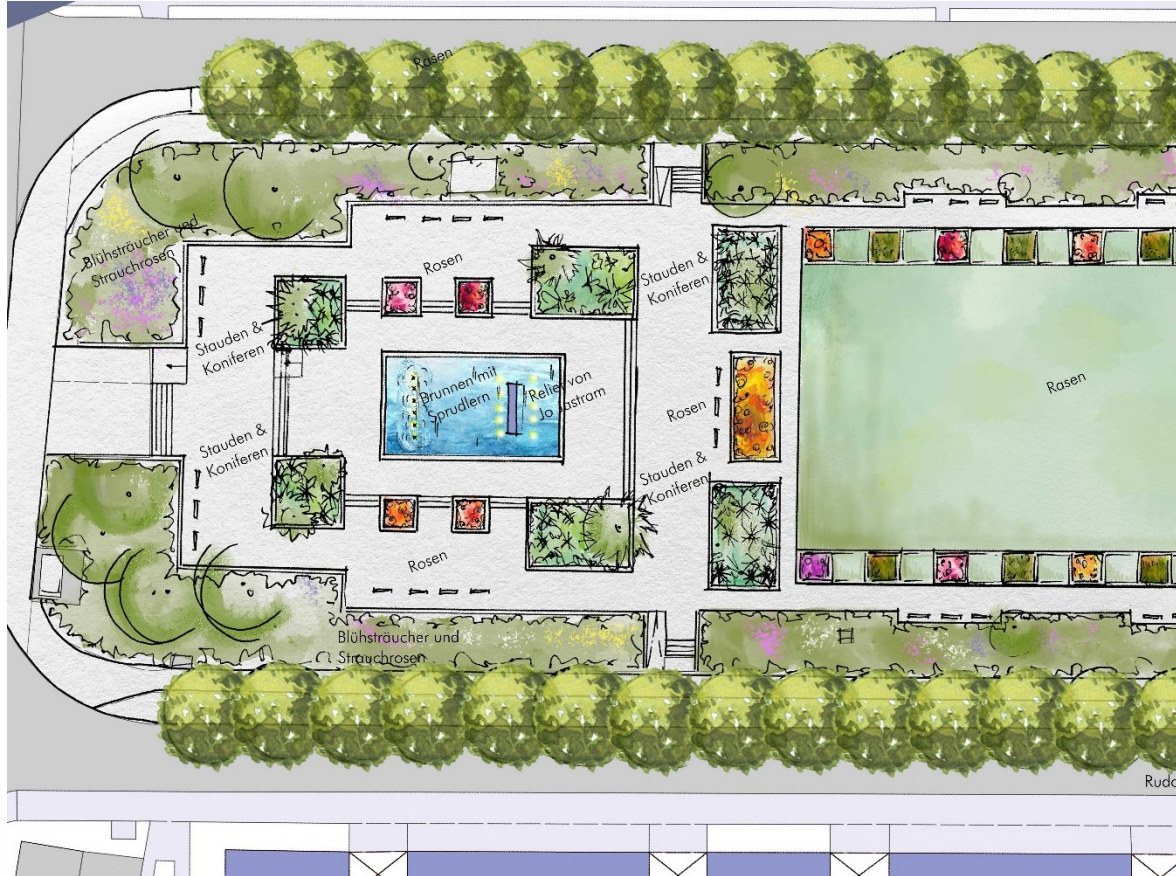


Erste Idee für eine denkmalgerechte Sanierung



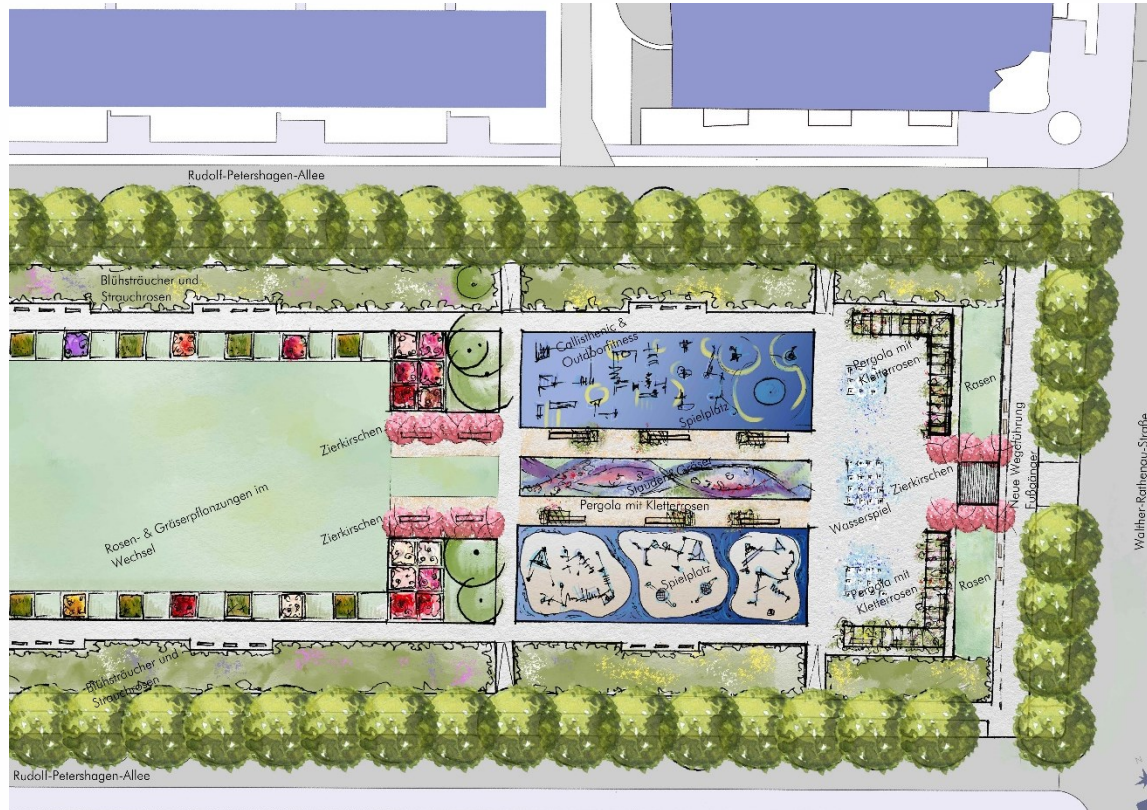
Vorentwurf, August 2022

Erste Idee für eine denkmalgerechte Sanierung



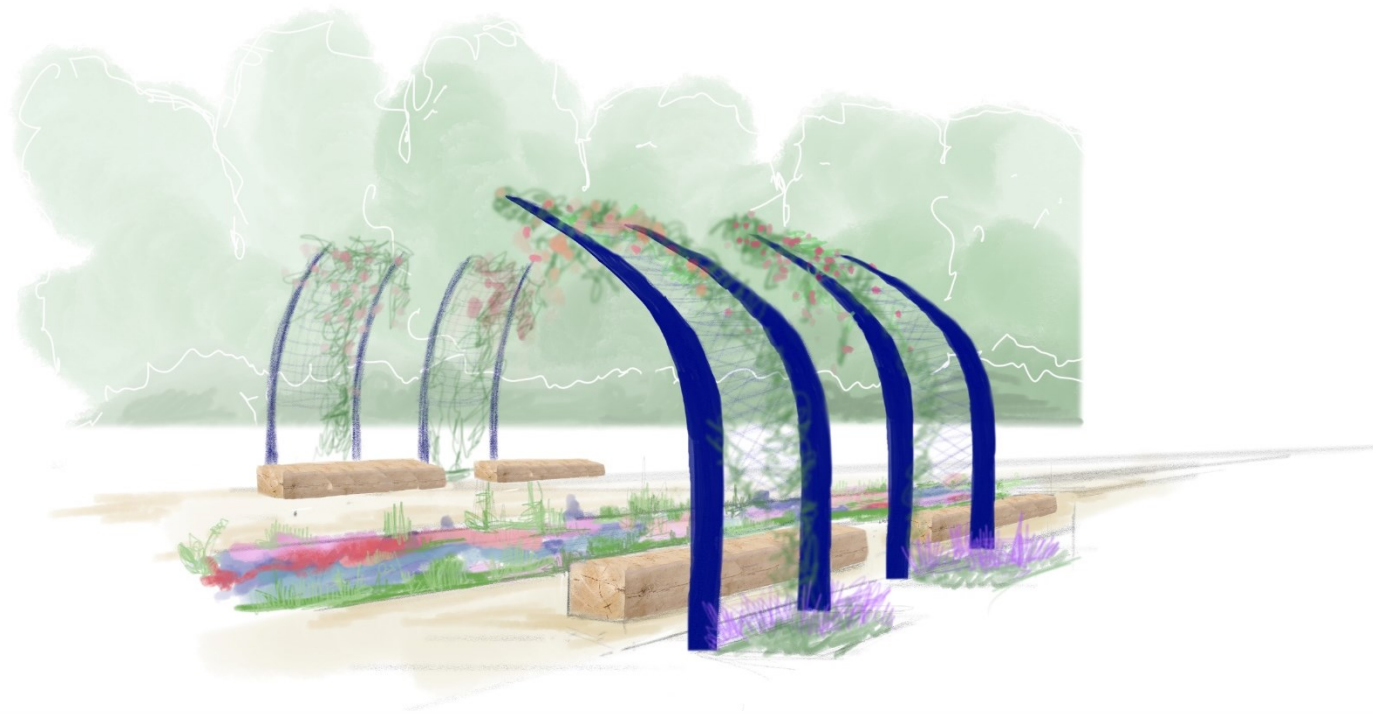
Bereich Brunnen und Garten

Erste Idee für eine denkmalgerechte Sanierung



Neue Wegeführung
Anbindung an die Querung
Walther-Rathenau-Straße
durch die Fahrradstraße in
Richtung Pappelallee

Bereich Spielplatz



Staudenpflanzung und
Rosenpergolen

Kosten und Zeitplan

Kostenschätzung 2022

brutto 1,34 Mio Euro

Zeitplan

Fertigstellung Denkmalpflegerische Zielstellung August 2022

Entwurf Herbst 2022 mit Öffentlichkeitsbeteiligung

Ausschreibung 1. Quartal 2023

Umsetzung in 2 Bauabschnitten in Abhängigkeit der Baumaßnahme Querung





Vielen Dank für die Aufmerksamkeit!

Wir freuen uns über Bildmaterial und Berichte von Zeitzeugen.

Planung Morgenstern
Brinkstraße 20
17489 Greifswald

info@planung-morgenstern.de



Planung Morgenstern
 Greifswald 20 17497 Greifswald Fax 03934 998560 Fax 03934 998561

bauführer	Universitäts- und Hansestadt Greifswald
projekt	Rosengarten
plan	Vorentwurf
baugrt	Rudolf-Petershagen-Allee
planskiz.	22.01.12/22.01.12 maßstab 1:200
	05.08.2022



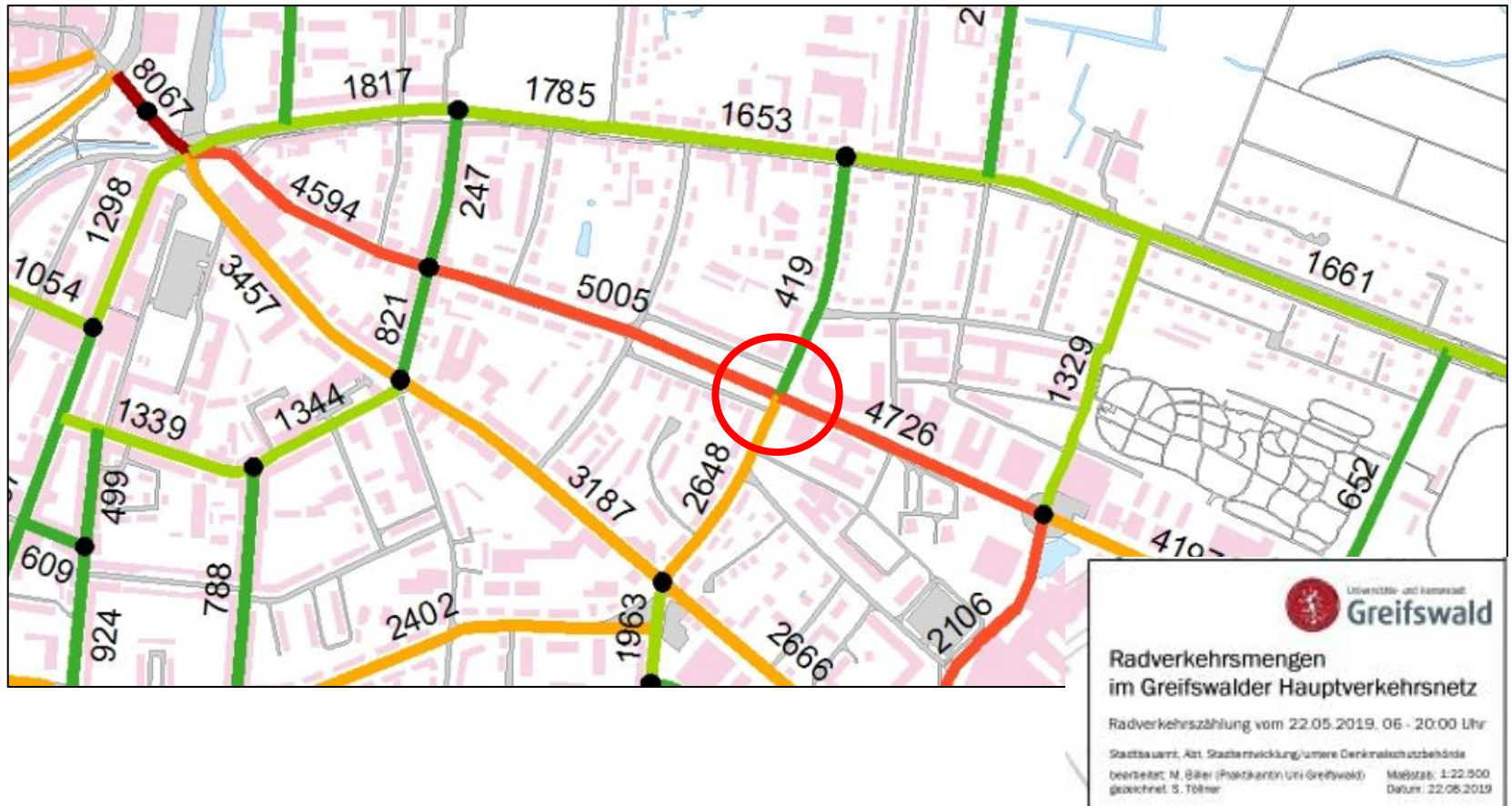
Umgestaltung Knotenpunktbereich Walther-Rathenau-Straße / Rudolf-Petershagen-Allee

Vorstellung Varianten Verkehrsanlagenplanung

Sitzung des Ausschusses für Bauwesen, Klimaschutz, Umwelt, Mobilität und Nachhaltigkeit
16.08.2022

Universitäts- und Hansestadt Greifswald
Stadtbauamt | Abteilung Stadtentwicklung/ untere Denkmalschutzbehörde

Räumliche Lage



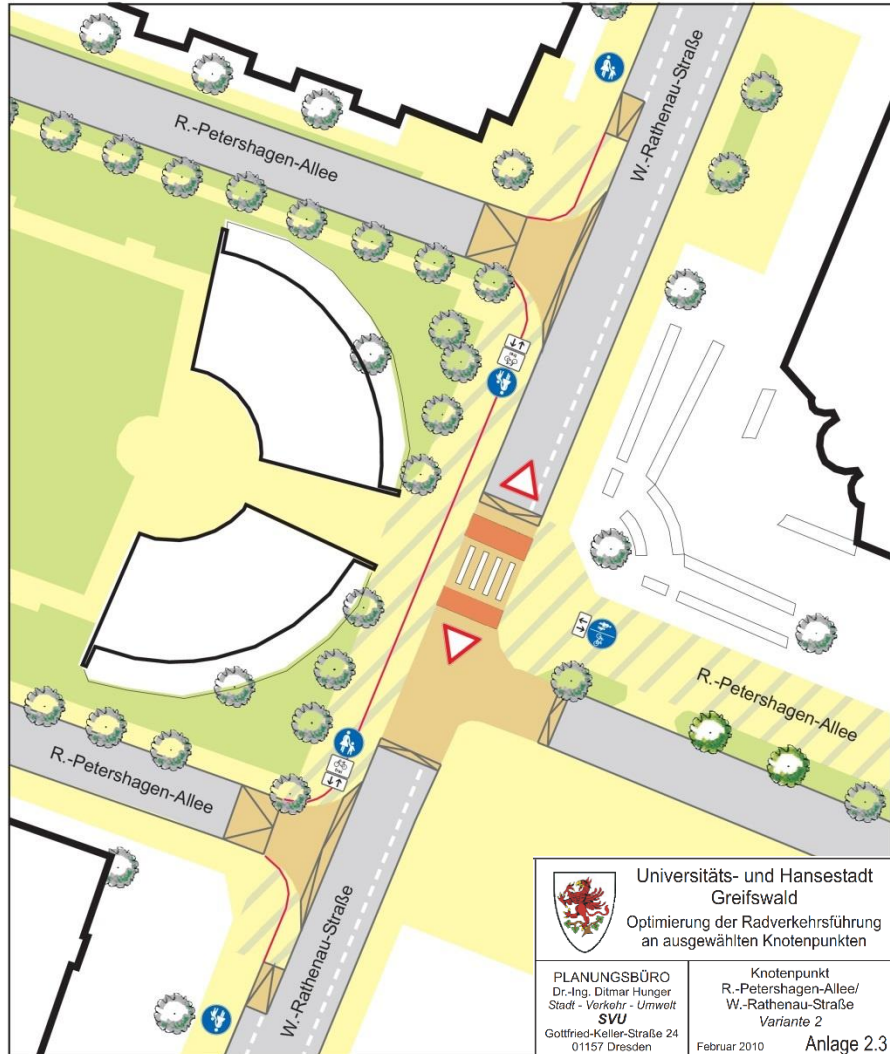
Zielstellung



- Umgestaltung des Knotenpunktes W.-Rathenau-Straße / R.-Petershagen-Allee
- Ziel: Optimierung der Verkehrsführung entlang der Fahrradachse sowie die Erhöhung der Verkehrssicherheit für den Fuß- und Radverkehr
- Vorgeschichte der Planung: 2010 und 2014
- Stand der Planung: Vorplanung mit Variantenuntersuchung



Knotenpunkt Rudolf-Petershagen-Allee # Walther-Rathenau-Straße
(Quelle: Universitäts- und Hansestadt Greifswald)



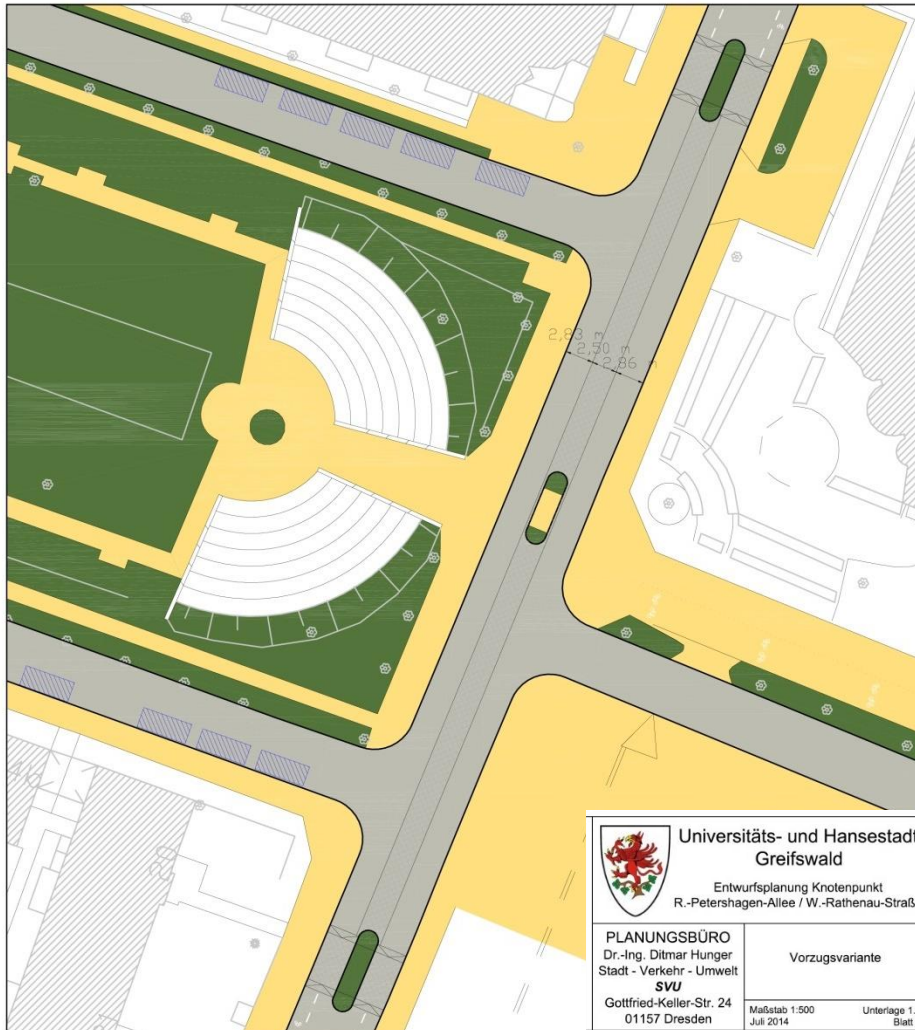
Vorzugsvariante 2010

- Fußgängerüberweg mit danebenliegenden fahrtrichtungsbezogenen Radfurten
- Aufpflasterung im Bereich der Querungsstellen



Vorzugsvariante 2014

- eine Fußgängerquerung
- zwei begrünte Mittelinseln mit Aufpflasterungen
- aufwandsreduzierte langgestreckte Pflasterfläche,





heutige Situation

- zwei Mittelinseln
- Berliner Kissen zur Geschwindigkeitsreduzierung
- Markierung Schutzstreifen
- Tempo 30 km/h

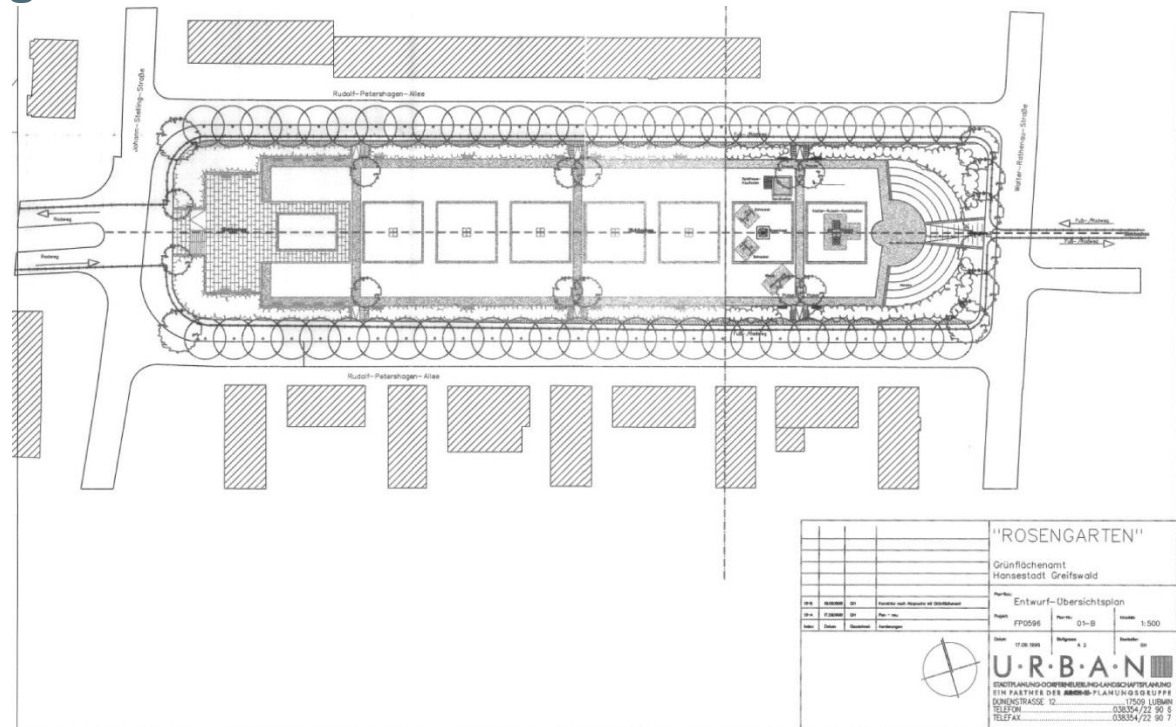


Knotenpunkt Rudolf-Petershagen-Allee # Walther-Rathenau-Straße
(Foto: Stadtbauamt)

Aufgaben- und Zielstellung 2021



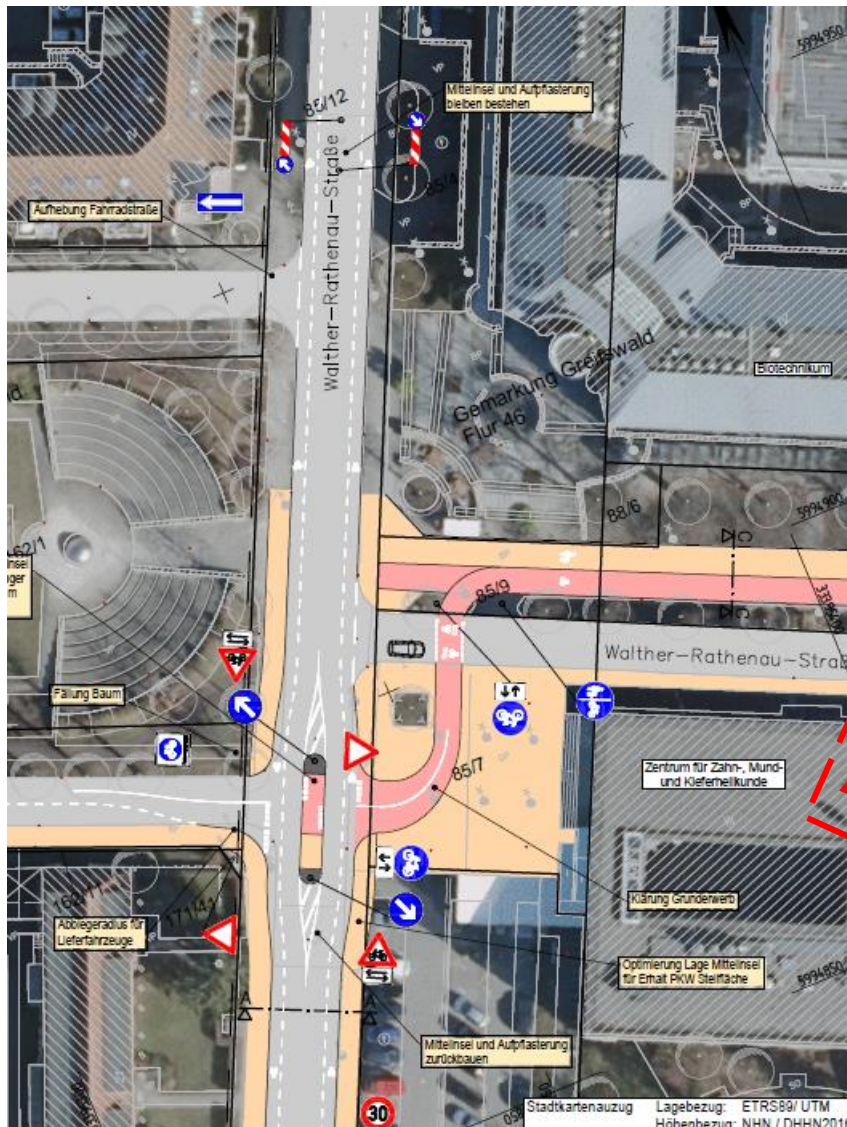
- UHGW plant aufwendige Sanierung des denkmalgeschützten Rosengartens
- neue Möglichkeiten für Umgestaltung der Querung W.-Rathenau-Straße
- Kubatur des Rosengartens darf nicht verändert werden
- Freiluftauditorium steht nicht unter Denkmalschutz





Variante 1

- gebündelte Führung über Gelände der Zahnklinik

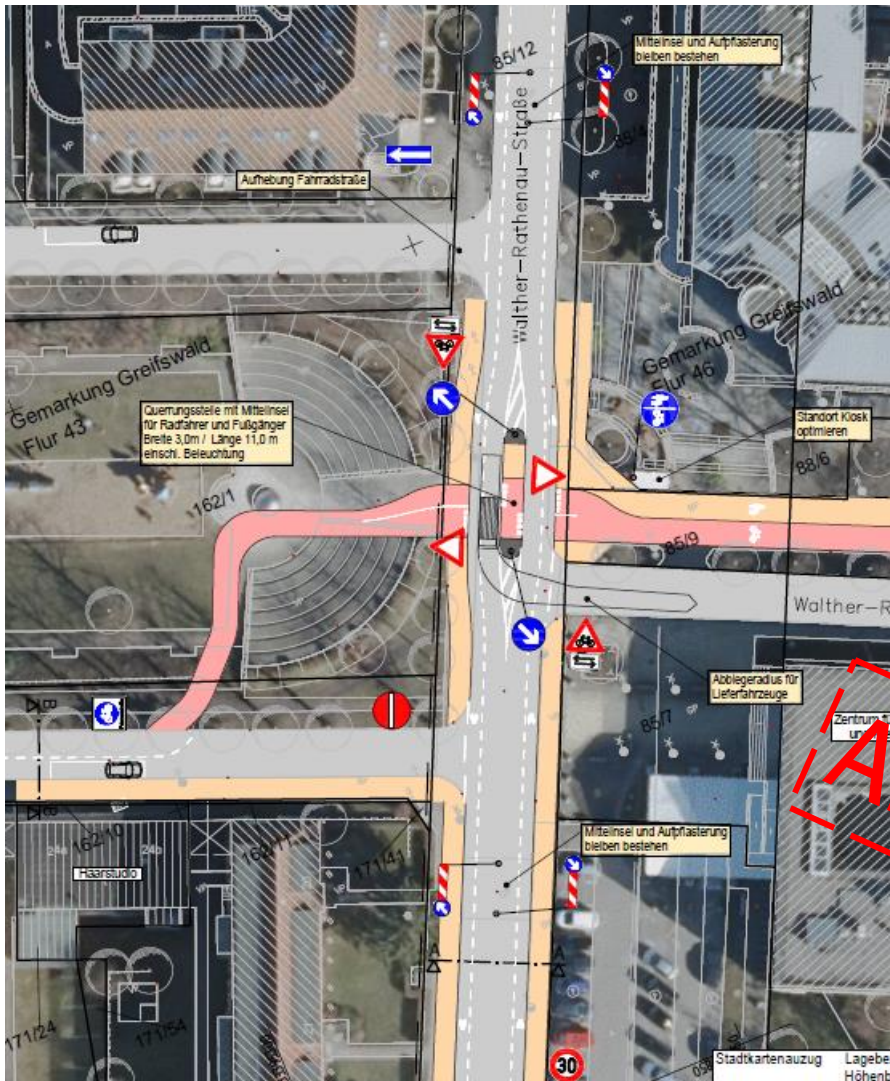


Abgelehnt!



Variante 2

- gebündelte Führung des Radverkehrs durch den östlichen Rosengarten

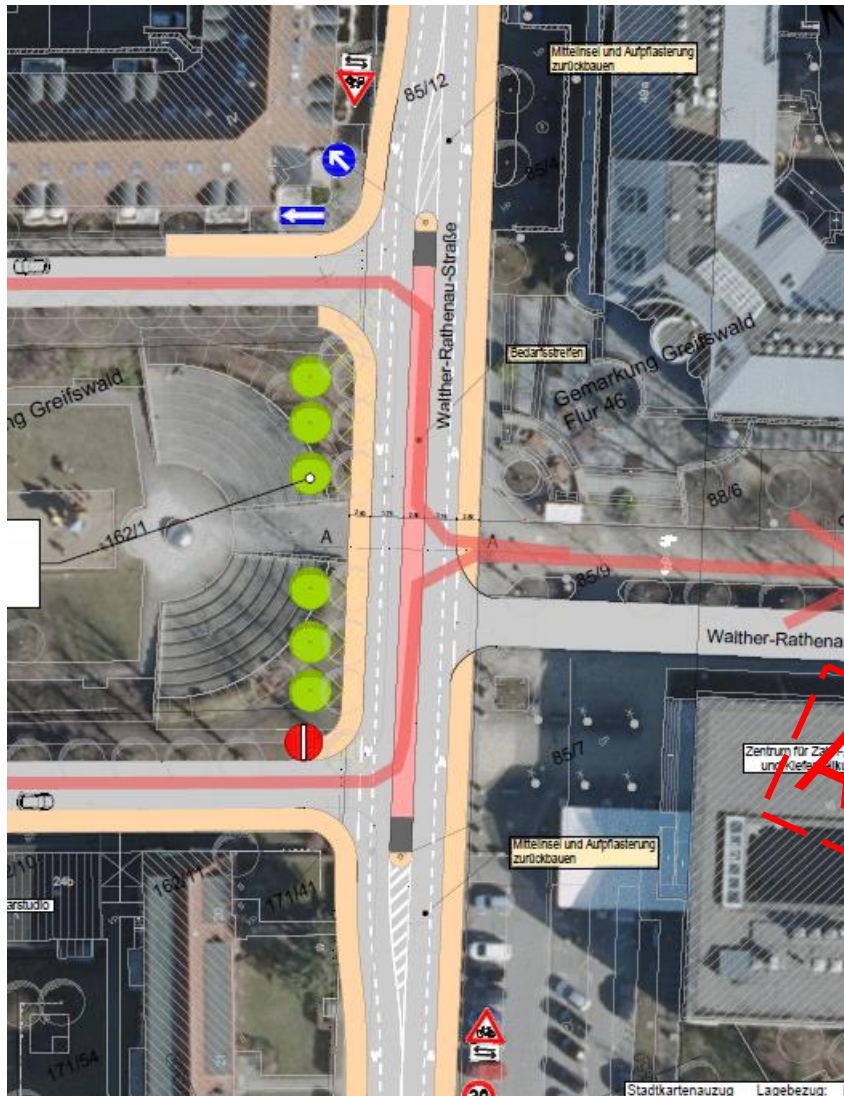


Abgelehnt



Variante 3

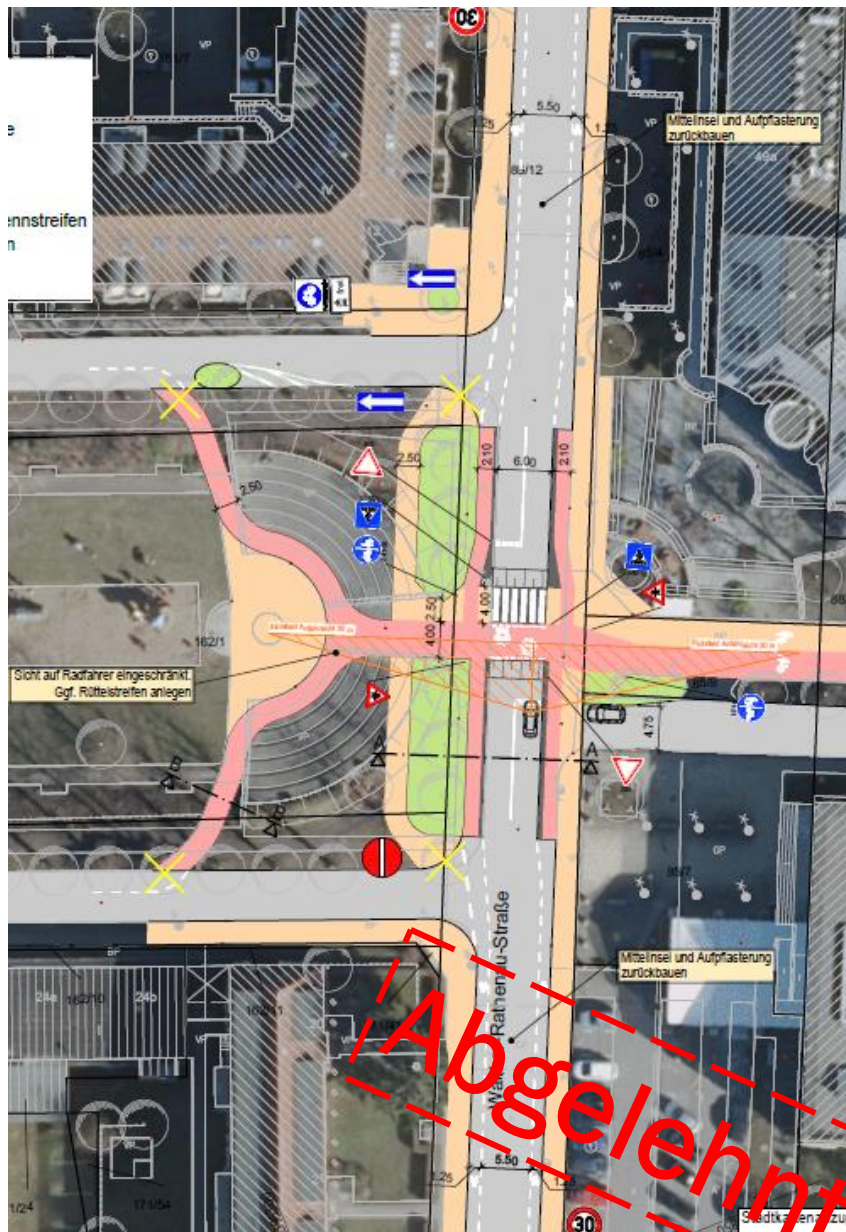
- Verlegung der Baumreihe
Führung Radverkehr auf
Mittelstreifen





Variante 6

- Radweg bevorrechtigt und Fußgängerüberweg anlegen mit Verlegung des Gehweges in den Rosengarten und Anlage von Radwegen auf der Rathenau-Straße
- Nachteile: Eingriff in Rosengarten # Vorgaben der Landesdenkmalpflege
- Eingriff in Alleen-Bestand





Wiederaufnahme der Planungsidee 2014: Shared Space

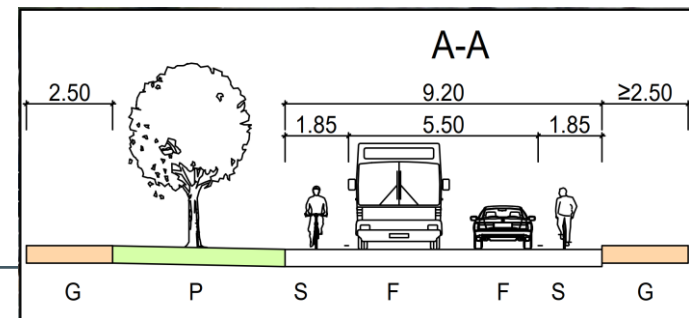
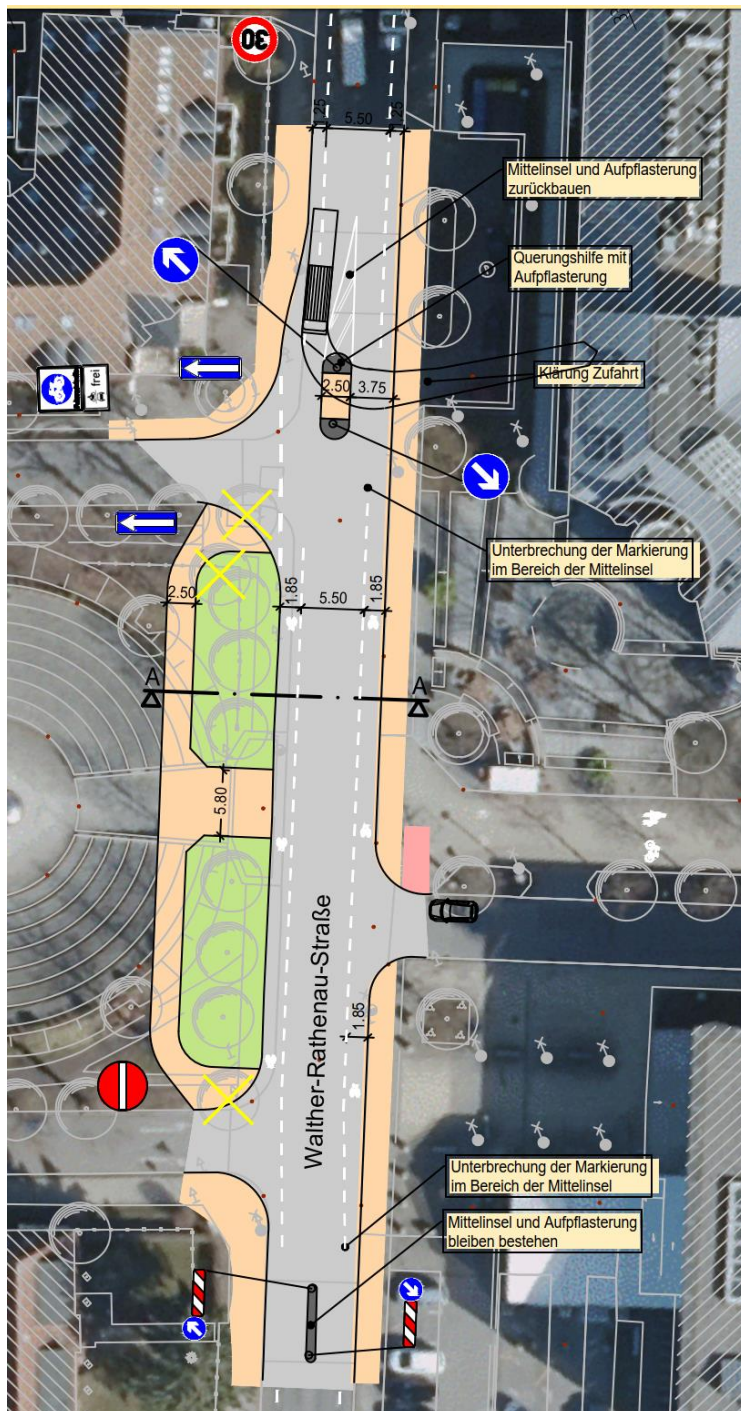
- Rechts-Vor-Links-Regelung #
- Getrennter Geh- und Radweg
- ÖPNV-Linienführung über W.-
Rathenau-Straße vorraussichtlich
ab 2022/2023

Abgelehnt



Variante 4a

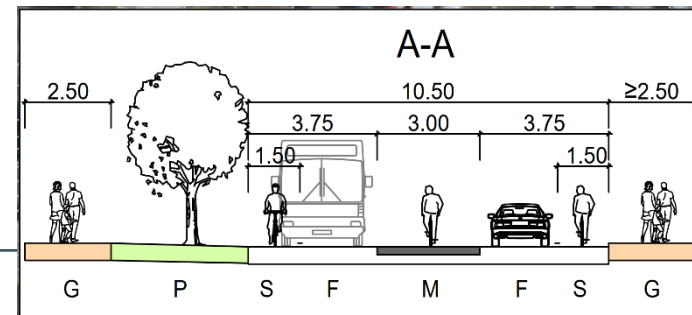
- Verlegung des Gehweges in den Rosengarten, Anordnung einer Querungshilfe und beidseitiger Radfahrstreifen mit
 - Straßenquerschnitt bei Radfahrstreifen nicht ausreichend für Begegnungsverkehr Bus/Bus → Radschutzstreifen
 - breite Fahrbahn, lange Querungstrecke für Fußgänger





Variante 5

- langgestreckter Mittestreifen, mit Pflanzinseln, Schutzstreifen und Verlegung des Gehweges in den Rosengarten
- Breite Aufstellfläche für Rad- und Fußverkehr
- Keine Bevorrechtigung entlang der Fahrradachse
- 3,75 m Fahrbahn – vgl. Erfahrung Ernst-Thälmann-Ring





Variante 5

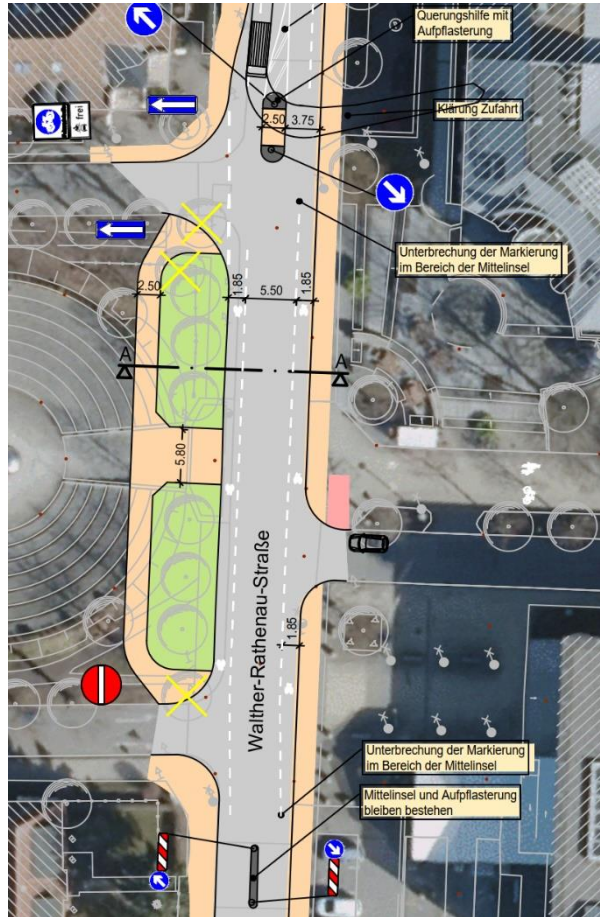
- Gestaltungsmöglichkeiten befestigter Mittestreifen



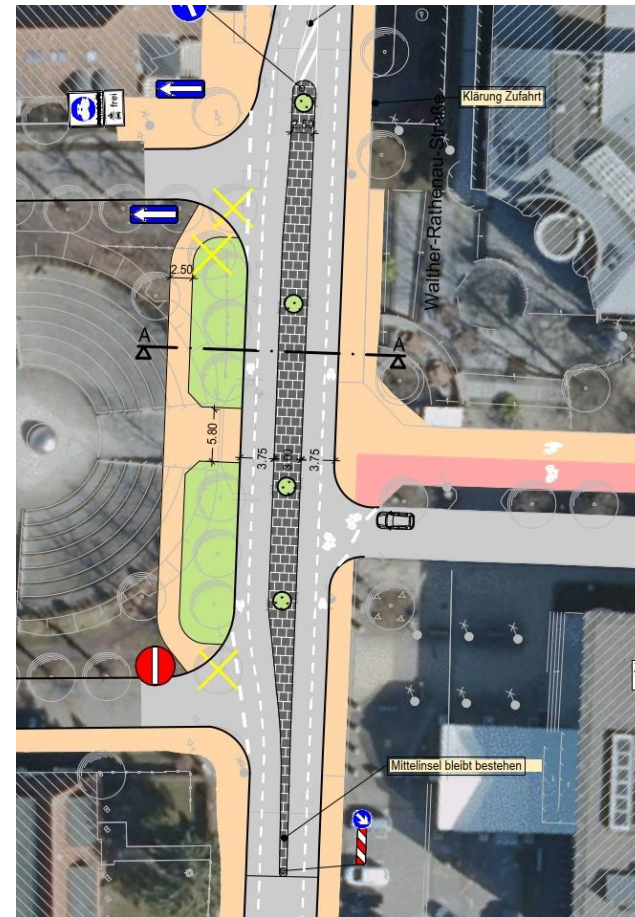
Varianten der Vorplanung



Variante 4a



Variante 5





Vielen Dank für die Aufmerksamkeit!

Wir freuen uns über Rückmeldungen!



SKH Ingenieurgesellschaft mbH

Friedrich-Engels-Ring 48a

17033 Neubrandenburg

Tel.: 0395 571886-700 | E-Mail: info@skh-ingenieure.de

Universitäts- und Hansestadt Greifswald

Stadtbauamt | Abt. Stadtentwicklung/ untere Denkmalschutzbehörde

Tel.: 03834 8536 4211 | E-Mail: stadtplanung@greifswald.de
